

*Виктор Иванович Григорович*  
*(1815—1876)*

*Собрание рукописных книг*

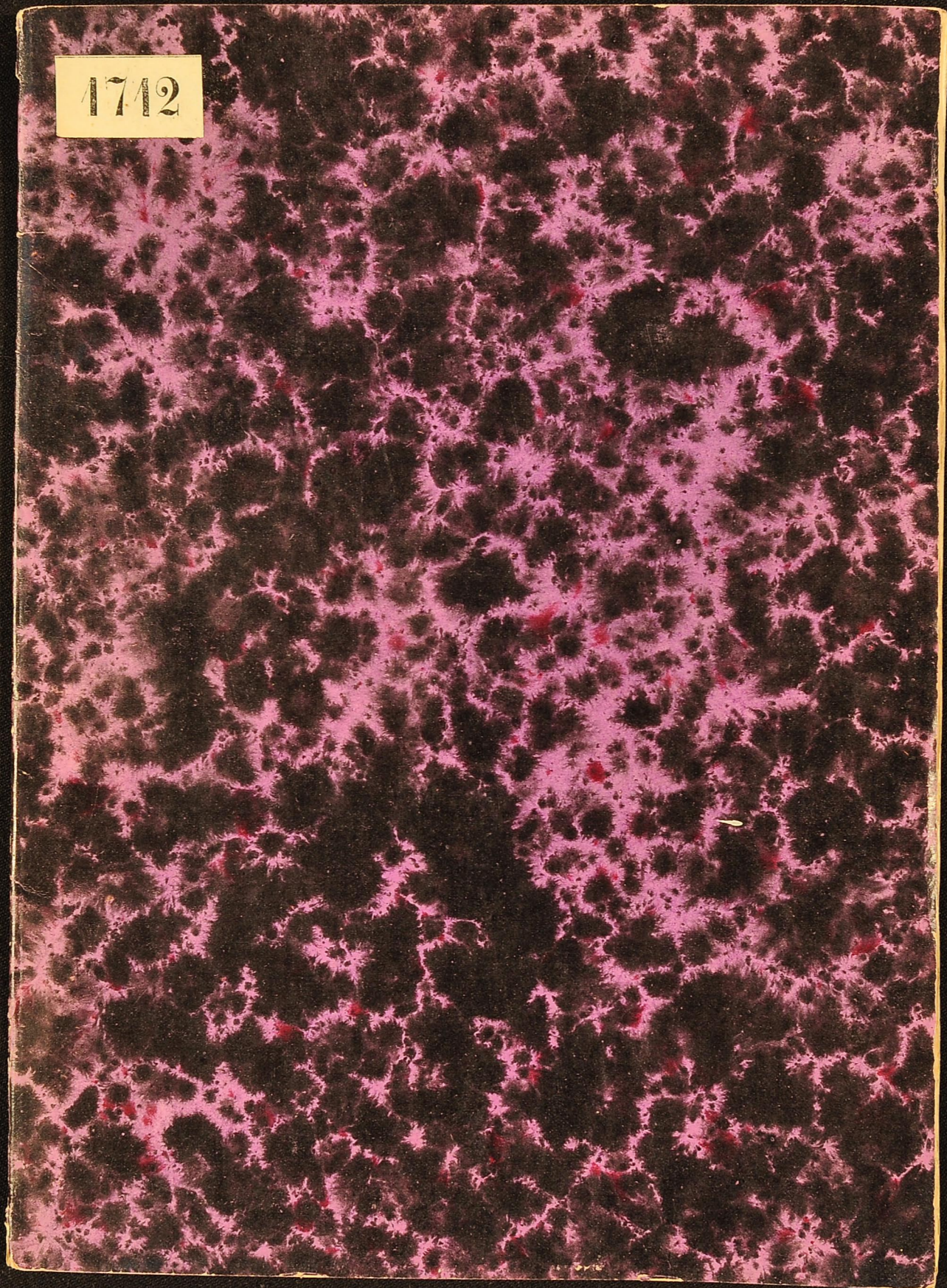
## БИБЛИОГРАФИЧЕСКАЯ ИНФОРМАЦИЯ

РУКОПИСЬ ХРАНИТСЯ В  
РОССИЙСКОЙ ГОСУДАРСТВЕННОЙ БИБЛИОТЕКЕ.  
НАУЧНО-ИССЛЕДОВАТЕЛЬСКИЙ ОТДЕЛ РУКОПИСЕЙ

АВТОР	
ЗАГЛАВИЕ	Список книг истинных и ложных, – отрывок из рукописи. Загл. самой рукописи: "От апостольских заповедей правила [святы]х отец, 318, иже в Никии, о написанных"
РУБРИКА	Собрание рукописей В.И. Григоровича (VIII-IX – XIX вв.) Славянские рукописи
ДАТА	Нач. XVI в.
МЕСТО	
КОЛ-ВО ЛИСТОВ	4 л.
ШИФР РУКОПИСИ	87-30
ФОНД №	87
КАРТОН №	
ЕД. ХР. №	30
ПРИМЕЧАНИЯ	Русское полууставное письмо. В лист. Из Казани. Ранее рукопись находилась в Музейном собрании (ф. 178) под № 1712. Редакция очень полная, по составу близко подходящая к сводной редакции, изданной А.Н. Пыпиным (в Летоп. занятий Археограф. Комиссии. II, с. 34–46), и представляющая для этой последней значительное количество интересных вариантов

Электронная копия: МОСКОВСКАЯ ПРАВОСЛАВНАЯ  
ДУХОВНАЯ АКАДЕМИЯ - 2017 г.

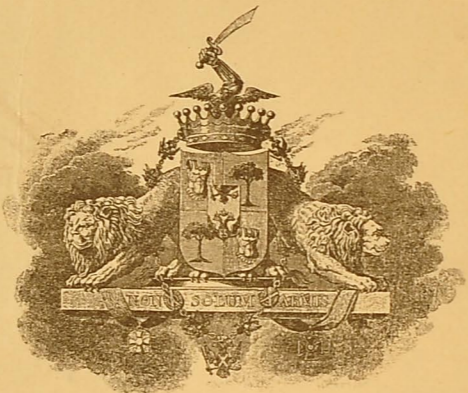
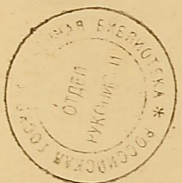
1712



1877 г.

Вязог. № 1712.

Изъ собр. Григорьева.



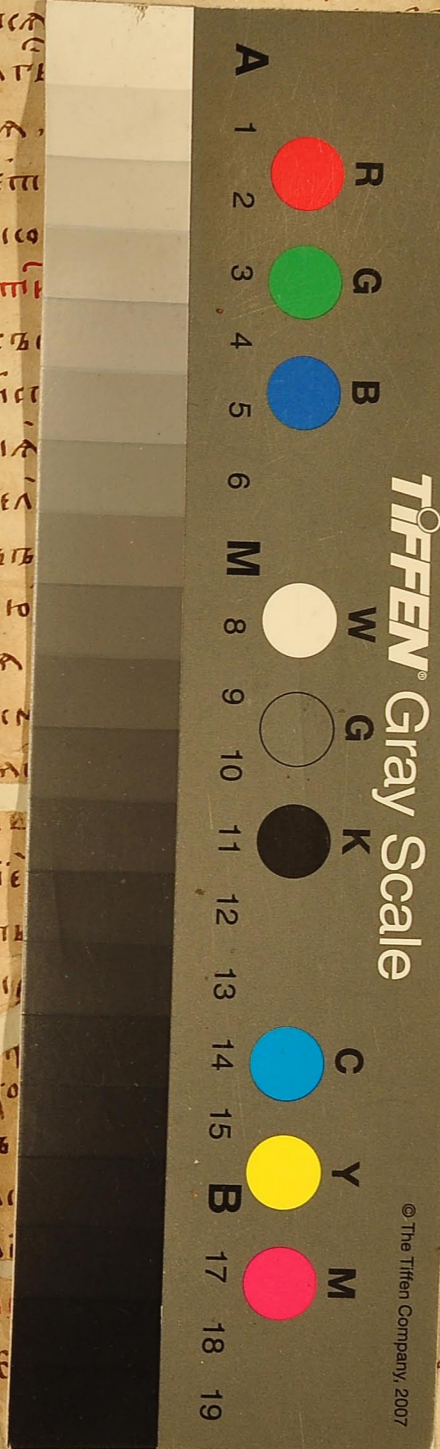
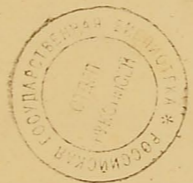
Московского Публичнаго  
и Румянцовскаго Музеевъ

№ 1712.

ѣ прилагаетца, показаніи идолаѣ. *Уло. ба.*

въ несеетца  
не се бо са г  
въ несеетца  
бо са гдетца  
весе весе  
*Хъ ѡцъ. пѣ*  
прескисъ  
ни не ест  
авленъ  
*Ѳцел*  
а етъ въ  
хъ лѣ  
метца  
ѣ. км  
ам  
левъ  
соніе  
чепъ  
пъ  
ахо  
остъ  
бл  
ми  
а  
ѣ

пи лѣ.  
пи ани  
ѣ. лива  
и жиаи  
равна  
амны.  
ти вѣцери  
но посто  
аго зако  
и жма  
остпы, на  
пни съ да  
ѣ. бдиже  
вѣпхаго  
ѣ. бытисъ.  
номіа.  
удіи. рдѣ.  
пъ. едрѣ  
трипчи.  
слисїа стѣ.  
пъ на де  
лѣ дѣ. на  
ахаріа. ма  
и саи.  
епте прова.  
апїей. ма

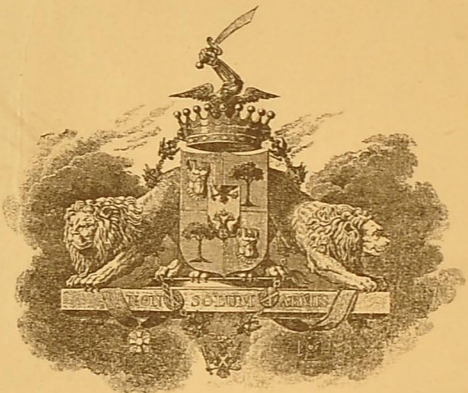
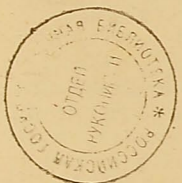


© The Tiffen Company, 2007

1877 г.

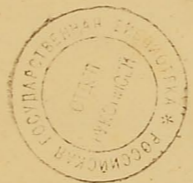
В. дог. № 1712.

Изъ собр. Григорьевска.



Московского Публичнаго  
и Румянцовскаго Музеевъ

№ 1712.



къ прилагаетца. покаяненіе идолаѣ. **Уло. ба.**  
 въ знесеца пачели вана плодѣго. **плѣ.**  
 знесе бо сѣгъ на ісрестѣ. и въ тра христіанскѣ  
 въ знесеца. паче идолаѣскыи жрътвѣ. **днѣ**  
 въ бо сѣгъ жрътвѣ идолаѣскѣ. и жнѣ  
 въ бо сѣгъ. **ѡплѣкыи заповѣдїи. правила**  
**хъ ѡцѣ. пїи. иже вѣнїкїи. ѡна писаннїи.**  
 ирѣскыи съспавленїи **Улмо** въ глапти въ церѣ  
 и. ннѣ исправленїи кнїгъ чєстїи. **нѡ** по сѣмо  
 авленїи въ пѣхѣго за вѣтѣ. и новаго за сѣ  
**ѡцѣ** и кнѣ по лѣжѣ спїсанїа кнѣ жнѣ маѣ.  
 та етѣ въ цѣ рѣсѣн. и почитаетѣ ѡ сѣсѣтѣ. на  
 и жнѣ лю дѣтѣ. **ѡ** цѣ боудѣ причѣтїи сѣдѣ  
 метѣца. **ѡ** кнѣ гы да сѣ жѣ то утѣ. **Бѣ** днѣ  
 жѣ. кнѣ гы сѣтѣ и прочи пѣтїи. въ пѣхѣго  
 и чѣтїи пѣтїи гы мѣнѣ сѣсѣтѣ. **Бѣ** пѣтїи.  
 лѣвѣнїи сѣ. чїсла. **Дѣ** оутѣ пороно мїа.  
 сѣнїе. **нѣ** оу сѣтѣ на вѣнїтѣ. **Сѣ** оудїи. рѣдѣ.  
 чѣтїи рѣдѣтѣ. **ѡ** стѣнїи цѣ рѣтѣ. **ѣ** рѣ  
 ітѣ рѣ. **сѣ** лѣмѣ о нѣ прѣмѣ рѣтѣ прїпѣчїи.  
 рѣсѣнїи. **пѣ** тѣнїи пѣтїи. **ѣ** клнїи сѣтѣ.  
 аховнїчѣ. **нѣ** вѣтѣ. прѣсѣтѣ шѣстѣ на дѣсѣ.  
 о сѣ. **мнѣ** хѣтѣ. **нѣ** ѡнѣ ль. **ї** ѡна. **лѣ** вѣтѣ ма  
 ѡскоу. **сѣ** фонїа. **ѡ** рѣтѣ. **з** ахарїа. **м** а  
 мїа. **нѣ** чѣскїи ль. **д** анїи ль. **н** сѣнїа.  
**ѡ** сѣнїа кнѣ гы **ѣ**. **ѣ** вѣлїе пѣтѣ рѣва.  
**ѣ**. чѣтїи рѣ **ѣ** вѣлїи сѣтѣ. **м** а пѣтїи. **м** а

рско. лоука. ісѣанъ. дѣаніа аплїкал. посланїи  
апльскыи седмь. іакѡ влѣдина. петровъ  
дѣтъ. ісѣановыи при. поудна едина. павловыи  
честырина дѣтъ посланїи. апакалипсїи. ісѣанъ  
злѣстныи. другыи новыи злѣстныи. преекни  
гы житїе его. григорїи бгословъ. синаксар  
реїше прѣдъчестїа. василейскарїи скыи  
другыи василїе. преекшесть подне вѣцего. ісѣ  
анъ бгословъ. ісѣанъ дамакскыи. петр  
макскыи. посланїе ісѣана дамакскыи на кѣ  
змі. ісѣанъ ексархъ. ісѣанъ лѣствичник  
смакскыи. григорїе декаполїи. григорїи  
римскыи. григорїи асраганскыи. Григо  
синанїтѣ. григорїе двоесловѣцъ. кирїлѣ  
андрїи скыи. кирїлѣ сѣмѣскыи. кирѣ  
вельскыи. дионисїи аверопагитѣ. пѣ  
прѣроускыи. спїридонїи златѣла пѣ  
пѣ. Анастасїи синакскыи горы. аф  
ксандрїи скыи. сімеонѣ бгопрїиמעъ. е  
варламѣтїи асафѣ. іфрѣмѣтїи сирїи. ма  
нїлѣ. нїконѣ. лапсаїскѣ. фесѣртѣ  
їоафѣ. павелѣ мапакасїи скыи. генад  
мыи златѣспрѣдїи. тронотрафѣ. родос  
бїна. вїсерѣ. кирїица. маргарїтѣ. ж  
мефедїи паранскыи. василїи ной  
пчела. лѣствичникъ великыи горы. ісѣ  
пафїи нѣ. козїи нѣ дїисопловѣ. ко

2  
вскыи. фесѣдорѣтѣ дїи скыи. исаїе скыи  
чѣ. дородѣи. дїи пѣпразовомыи зерцало.  
та вѣстїи хѣщѣ. другыи оуставѣ иконїи  
и. пандеїскѣ. лимонїскѣ. антїиесѣ. словополо  
нїскѣ. законнїскѣ. спословѣ. анрѣтїи оуроднѣ  
днїи лостраннїскѣ. епїфанїи кирїи скыи. и  
оубѣждовнїскѣ. соудѣннїскѣ. вї. мїмїеїчестїи.  
ісѣанїи на житїа спїи прїи стїи аплѣ и  
нїстрїи мѣчскыи. патерїи скѣ егїпѣскыи.  
нїскѣ іерлѣмскыи. патерїи скѣ пѣчѣрыскїе  
л. акнїтѣ лѣжнїи стїи анїа. сїа соуїи хѣ  
їонїи пѣдрѣжлѣпїи. **С**тѣтавлѣнїи мїрѣстїи  
градѣ пѣвсїи вѣрїи. другое градѣ пѣ.  
пвоѣмоу вѣтѣ дружѣ шѣдѣ на землїи. ада  
хѣ. патрїарсїи. сїфова мѣтѣва. адамѣ  
тѣ. **У**амѣтѣ. нлїи нѣ оубѣвѣнїе.  
ісѣанѣ іакѡ влѣ повѣстїи. петрова  
нїа. ѡбхѣднѣ пѣстїи. варнавїи нѣ посла  
авлово дѣанїе. лѣжѣю складѣно. павлово  
нїе. еуалїе ѡ варнавы. еуалїе ѡ фомы. па  
мѣна тѣ оура, слалн вѣ вїлонѣ стїе ре  
жѣнїи на мнѣта. ѡ лѣжѣ словеснїскѣ сложе  
нїе. ісѣана бгослова вѣпрѣсы. ежерече  
ла вѣнїи ісѣанѣ. варфоломѣтѣ вѣ вѣ  
бѣцїи. епїстѣолїа ѡ пѣли. одрѣ вѣскрѣтїи  
оженїе петрово повѣтѣ рѣсѣнїи гнїи. чѣ  
оуа прѣдалѣ. чѣо рыбѣ по сѣхѣ ходїли.

За павлом

дѣлать спвоуво. бѣи по хожению по мочисл. лок  
адамль чпо седмь црїи по нимъ гсѣ дѣлани. и  
на англо. шлоужвѣ тайнъ хвѣ чпо шпо рѣдо  
бѣтн юю. вратань на ахапворатпа а англїи поп  
исленюу. и прѣвнїе дѣволе сть хомъ. о поустыи  
цѣ макарїи римьско. чпо прїе черньи н ш  
его. ш соломонѣ црѣ. и о китоврастѣ басни нис  
цоуны. ш доуна десатпе іакш влчїи. глѣна л  
ствїица. соужей ш мчнцѣ криво складено.  
тпако іакш же е и стїи на писана. в мннѣ ач  
или вѣ прило рѣ. гесѣ гїе во мчнїе. реїсше  
ана црѣ моучентъ. ниски тп номчнїе. нар  
щегот црѣ в аснѣ. еоупатпѣ во мчнїе. чпо о  
оумертъ асемїю ш жнлѣ. климентъ по во  
скаго. и ннѣ мно рѣ. двѣнпѣ снї софо  
кавлнїа. одрѣ вѣ шотнѣ а іано. чпо ха  
ставнїи. іакш хс. тлоу го шралѣ. то іере  
попѣ болгарьскыи и ролгалѣ. бѣ вѣ впа  
на верѣило вѣ колоу. соуже междѣ бѣтп в н  
писаньми ложна писанїа. на стѣ а на оѣ  
кѣ. на пако стѣ невѣжѣа по по н дѣ а кон  
стпїа стѣ борнїческы сельскы а худѣа  
ноацїи по млтп в нїсѣ оу сельскы по по в  
вїа млтп вы ш прѣ авнцѣ. о не жн дѣ  
сѣ. еретпцїи бѣли нїс а жн лїи црїс в ма  
нїа. и прѣ авнла аплїсаа. пш ш дѣло жн  
стїї и же бѣто носнїи ш цїи. пнї. и жн

Великий же С  
тїи Ваши  
Копетант  
над. в свопъ  
шув свевс  
пашаме  
сше: Не мн  
те мя шко  
ісїанїа шр.  
аго, евоѣ  
амнїа шр  
церазунн  
на соблнн  
модель и  
адрѣвн шр  
швоуцнїи швоуцнїи  
шроуцнїи швоуцнїи  
каав в по ш в по ш в швоуцнїи швоуцнїи  
швоуцнїи швоуцнїи швоуцнїи швоуцнїи

госѣбора. волїсы пѣгоубнїа прѣщегу аховъ  
то. ш црїс вїи бѣтїа и жметавше. ноученїе стѣ  
дрова нїи пѣгоубноѣ. аїсїи плавелѣ ш пшеници  
портѣше и попалиша. и мечтп и прѣсладша.  
тпхъ аплѣ хуповѣдїи. и стѣ и вѣто носнїи ш цїи  
шн. каноны и прѣ авнла стѣ авелїскы а стѣ бо  
на црїс вѣ. стѣ авелїскы іакш прѣ авнла стѣ мѣ  
сва мѣ на оутверженїе вѣ рѣ. и жн прѣ авн  
во почитплюше стѣ пш дѣла. а вѣ ретпчїескѣ  
рѣснїа заповѣдѣла нїи прїица тп. е жн е  
тѣ бѣтїи. и сїе стѣ мѣ рова нїе стѣ и мнїе ш  
ш бѣа. и прїи во дѣ ісѣ вѣ ш вѣ пѣгоубѣ. пѣ  
нїа мартполої. реїсше ш ш ролотѣ. в.  
омѣл. г. землемѣ рїа чаровнїсѣ. вѣ  
пш вїа. в ш рѣ вѣтп нїи лїцѣ ш вѣ рїи ш.  
е жн е прѣ во стѣ блѣ ш во ехранїи мѣ ш во.  
орломѣ. нїа стѣ рѣ во. ворономѣ. дѣтп лѣ.  
отпш ш вѣ рѣ. в прѣ днїскы. волїсѣ. лѣта  
емѣ. и рїцѣ дрїсїю. и мѣ дѣ вѣ дѣ. г. тро  
ш. мѣтн нїи. г. мѣтн ш ш рѣ жн пш дѣ. и.  
кѣ. г. мѣтн нїе. г. мѣтн нїсѣ. аї. сно  
шї. вѣтн ховнїсѣ. вѣтн ховнїсѣ пш пш ца  
ш вѣ рїи. е жн е ш ш рѣ дѣтн рѣ шїи. оухо ш во  
роногрїи. коу роко нїсѣ. окомнїсѣ. огнѣ  
пш. пш стѣ во стѣ. мѣ ш пш нїсѣ. мѣ ш пш  
по грїи рѣ. жабѣ во ісѣ чѣ. ісѣ шїа во ісѣ нѣ. мѣ  
шїи. сонѣ ш ш рѣ шнѣ. слѣ пш ца ш рѣ шїи.

С. XIX. 21. 18.

и згоритъ нѣ что. ѿгнѣиши. и искрай збога  
кошикамъ викаѣ. падепъ члкъ. свѣчлоу гас  
ко нѣ ржепъ. валь навалъ. по поту нкъ ра  
чнѣ ппнцъ. пшела. рыбы. тѣрава шоумит  
дрѣво къ древоу. листъ шоумитъ. сорѣка по  
коче. дапелъ. жолна. волкъ воѣ. гостѣ прѣ  
детъ. спѣтѣ пощелкъ. лопатолни къ. вѣлх  
ванѣа различнаѣ. поути нкъ кнѣга. вни.  
ѣспѣтѣ писано ѿспѣтѣ чѣ. ко бн всѣ кнѣа ѣ  
ческыѣ. ѿчѣстѣ слѣ и ѿ добры. и же ѣ вѣ  
ѿ речено. ѿдѣ хѣ лоуны. тѣ по впервыи днѣ  
лоуны а да мѣтѣтѣ творѣнъ ѣретни кнѣа пп  
сано. а не вѣтѣ пѣрвыи днѣ лоуны. створѣнъ  
а да ма. по не же слѣце и лоуна и свѣдѣ  
снѣа. стѣтворѣнъ вѣтѣ средов. а да ма ж  
риѣтѣ вѣлпѣокъ. како хѣщѣши не в  
вѣдѣнъ днѣ роженѣе а да ма слѣлоуноу  
дапн. вѣтѣ роуѣши ѣретническы мѣлѣ  
ѣспѣтѣ стѣа писанѣа. и же ппн вѣстѣ  
днѣи. на лѣдѣ писаша. тѣако и прочѣа  
ѿмѣнѣтѣ и ѿ вѣтѣ вѣщенѣи. ѣже соуѣ  
ѣретническыѣ. свѣтѣ дочпѣць. вѣ. св  
гнѣи свѣтѣ дочпѣць. вѣ. свѣтѣ дѣтѣ. ѣмоу  
ше стѣ подѣвѣць. вѣ и же ѣ бѣхоумнѣи лѣтѣ. вѣ  
ѣще волхвоуѣтѣ. и ѿдѣтѣ днѣи роженѣе не ѣ  
са но вѣтѣ полоучѣнѣа. рока жиппѣо. и вѣтѣ  
на пѣстѣи и различнѣи смѣтѣи. и вѣа мѣи

4  
и вѣсоуплѣ. вѣремѣлѣтѣ и ѿдѣтѣ своѣ бѣ соу  
ѿспѣтѣ вѣтѣ и ѣо по мѣщѣ. и прихѣваѣтѣ  
ѣвѣтѣ на по мѣщѣ. а не вѣтѣ дѣще соудѣтѣ бѣ и ѣи.  
ѣмѣстѣ се бѣ и ѣ по вѣлѣтѣ не. ни стѣхѣ а пѣ  
нѣмѣтѣ ѿщѣмѣтѣ прѣдамо. но вѣтѣ не на вѣстѣно  
ѣрѣтѣ ко вѣоу бѣи. ѣтѣ роѣ и до лѣо вѣтѣ рѣе ѿ вѣтѣ  
ѣ ѣретни кнѣа ппн. не вѣтѣ жѣамѣтѣ на пѣтѣ  
шамѣтѣ. а кнѣ пѣ вѣлѣтѣ срѣтѣ пѣшѣнѣи цѣра жѣи  
ѣтѣ пѣла мѣнѣ вѣтѣ чнѣи моуѣтѣ. по гнѣо сло вѣ  
ѣ жѣ рѣе. чѣрѣвѣи не оумѣрѣ. и ѣтѣ гнѣи не оу гаснѣе.  
ѣ а пѣтѣ прѣдамо вѣ стѣи мѣтѣ ѿщѣмѣтѣ. тѣи. и же  
и кнѣи. жѣа по вѣтѣ да ша прѣ жѣе вѣтѣ ро вѣа тѣи вѣстѣно  
ѣцѣд. и срѣтѣ оу гѣо. и вѣтѣ скрѣнѣо ѣго по клѣа ппн.  
и пѣрѣ вѣтѣ ѣо чѣтѣтѣи. и стѣ вѣа прѣ рѣи и а пѣтѣи. и  
ѣтѣ кнѣи пѣтѣи. и кнѣи гѣи стѣи а по чѣтѣ пѣтѣи и мѣи  
шѣстѣтѣи. и жѣе вѣтѣ чнѣи моуѣтѣ. и вѣтѣ ро вѣа тѣи  
и рѣнѣо мѣтѣтѣи. и чѣа ппн стѣра  
ѣа гоу дѣа. и вѣтѣ да а нѣо прѣтѣи вѣдѣтѣ лѣо. а ѿ рѣ  
ѣи кнѣи гѣтѣ гѣа тѣи. а кнѣи лѣтѣ со до мѣа нѣд. и  
нѣо вѣа мѣи ппн и цѣа тѣи. а кнѣи же на лѣо по вѣ  
стѣдѣи вѣтѣа по вѣтѣ дѣа нѣ глѣкоуѣо. ѣбратѣнѣа  
ѣтѣтѣи со до. и вѣтѣ стѣолпѣтѣ слапѣтѣ и до дѣи. та  
ѣи и нѣтѣ а щѣкѣтѣо бѣ и ѣо жѣа по вѣтѣ дѣ прѣстѣдѣпн  
ѣтѣ ѣретническѣа ппн сѣа нѣа оу се бѣ дѣ рѣ жѣа тѣи.  
ѣ вѣрѣтѣ бѣа и. и волхво вѣа нѣо и вѣтѣ ро вѣа тѣи  
тѣи стѣо. стѣтѣ мѣи стѣ вѣтѣ мѣи ѣретни кнѣа да вѣ  
ѣро клѣа тѣи. а щѣкѣтѣо рѣи ѿ цѣа дѣхо вѣнѣи вѣ



дадоу себѣ тасовато въ снѣ . а въ дади  
каа нѣго . и мѣть емоу вѣто по тасовѣ дѣ  
ти . прѣмладѣго начасто . по саа нѣ берѣтъ  
пимнѣ . и берѣтъ лоученіа цѣсноваго . и ли нѣ  
са поже творити прѣреченнаа сѣа . еретич  
волхвова нѣа . даи зорѣтъ етса сапа . по прав  
спхъщѣ . и сѣ прѣреченныи мнѣ ретисы . сѣ  
ми да боудѣ проислѣтѣ . а написаннаа тѣа .  
тѣ етѣ ето да сѣ жѣ роутса . а иже сѣ по не по  
тса повелѣнѣ сѣ хъ апла . и жѣ сѣ бы шѣ ет  
предаша . и по тѣ сѣ бы и сѣ борѣ оутвердиш  
правили свои . пѣ же дѣмъ сѣ бы мѣ . и жѣ ет  
даша цѣснѣ хъ бы мѣтѣ повселенсѣ бы . и и цѣ сѣ то  
и жѣ не по ви ноу етса сѣи в сѣлицѣ и цѣ сѣи . сѣ  
софѣа прѣмдрѣтъ бѣ жѣа . и цѣ сѣ града . а гѣ рѣ  
ѣ же в сѣ лѣ ныи и правослѣ ныи . цѣ сѣ а пра  
ло и матти . тѣ сѣ по велѣтѣ шапѣ . и сѣ рѣ  
даша сѣтѣ и апла и в сѣ свои правилѣ . и сѣ и в сѣ  
сѣ и шѣи . сѣ и шѣ етѣ по тасовѣ правилѣ . и  
исоритса . и и вѣ роуѣ . и и оу корѣ .

- или мнѣ тѣ лѣ жѣ соу •
- шѣ . да боу •
- дѣ про •
- и лѣ •
- п •
- в •



